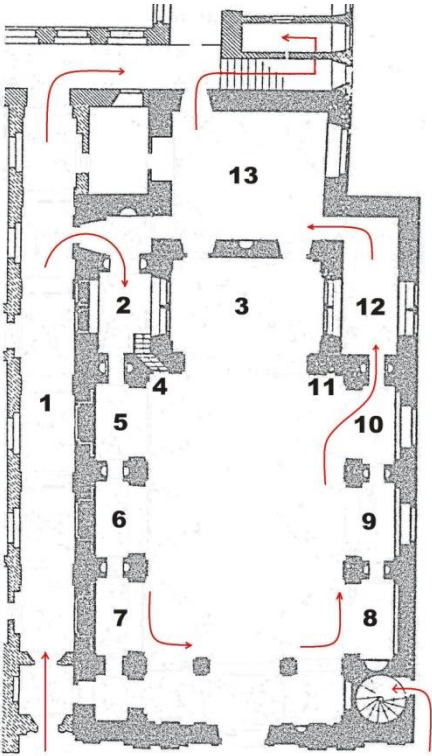


# Zabytki

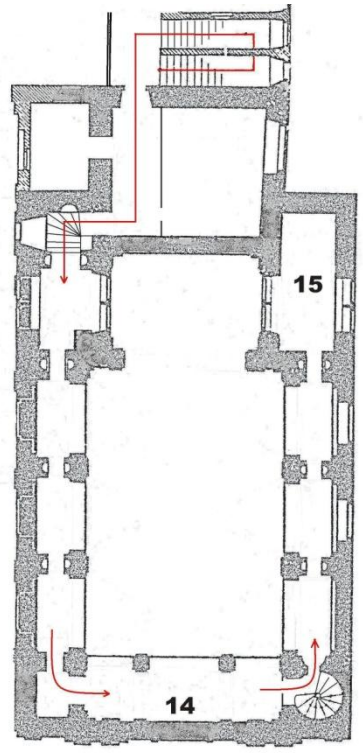
kościół św. Antoniego  
we Wrocławiu



Przewodnik po kościele i muzeum



*parter*



*empory*

- 1. Wystawa** – prezentuje historię parafii św. Mikołaja i kościoła św. Antoniego. Powstała w 2010 r., z okazji 300-lecia dedykacji kościoła. Przed wejściem na korytarz znajduje się portal z przedstawieniem stygmatyzacji św. Franciszka. Obok portal główny kościoła z figurą św. Antoniego. Przed fasadą kościoła znajduje się krzyż misyjny ustawiony tu 11 września 1949 r. i zastąpiony nowym w 2008 r.
- 2. Kaplica bł. Jana Pawła II** – z obrazem ku czci Papieża Polaka. Dawniej kaplica ta służyła do przyjmowania Komunii św. przez siostry elżbietanki.
- 3. Prezbiterium** – Barokowy ołtarz główny wybudowany ok. 1710 r. W centrum retabulum (nastawy ołtarzowej) obraz z warsztatu Michała Willmanna – św. Antoni<sup>1</sup> adorujący św. Rodzinę. Nad obrazem inicjały „SA” – *Sanctus Antonius*. Po obu stronach głównego obrazu figury: św. Ambrożego<sup>2</sup> i św. Augustyna<sup>3</sup>. W górnej części retabulum obraz Matki Bożej Wspomożenia Wiernych, umieszczony tu 18 maja 1947 r. w miejsce zaginionego obrazu Ducha Świętego, także z warsztatu M. Willmanna. Po lewej stronie górnego obrazu figura św. Klary<sup>4</sup>, po prawej – św. Mechtyldy<sup>5</sup>. W zwieńczeniu nastawy figura św. Michała Archanioła. Posoborowy ołtarz, ambonę, i miejsce przewodniczenia znajdujące się w prezbiterium wykonano w 2010 r. z okazji jubileuszu 300-lecia dedykacji kościoła. Za górną częścią ołtarza, nad zakrytą znajdował się niegdyś chór klasztorny (kaplica) otwarty ku prezbiterium. Ołtarz chóru przylegał od tyłu do nastawy ołtarza głównego. Obecnie dawny chór jest oddzielony od prezbiterium ścianą i znajduje się w nim sala duszpasterska św. Rodziny. Przed prezbiterium, w posadzce nawy znajduje się wejście do krypt, gdzie pochowani są m.in. zakonnicy i fundatorzy kościoła.
- 4. Ambona** – wczesno-klasycystyczna, pochodzi z roku 1795. Pod amboną, w posadzce, płyta nagrobna hr. Juliusza Ferdynanda von Jaroschin (+1697) i jego żony Anny Teresy (+1700). Napis na niej umieszczony, mało już czytelny, mówi: *„Juliusza Ferdynanda świętego rzymskiego państwa hrabia von Jaroschin, rzymskiego królewskiego Majestatu tajny radca, też na Węgrzech i w Czechach kameralny radca i pełnomocny krajowy kapitan książęcego Wrocławia i należących dóbr. Zmarł dnia 28 lipca 1697, mając lat 65. Anna Teresa hrabina von Jaroschin urodzona hrabianka von Donau, zmarła 4 sierpnia 1700, mając lat 55”*.
- 5. Ołtarz św. Pawła Pustelnika**<sup>6</sup> – Patrona Zakonu Paulinów. Dawniej ołtarz św. Franciszka z Asyżu<sup>7</sup>. Obecny obraz z 2001 r., autorstwa Bożeny Kosickiej-Piech, jest kopią obrazu Matthiasa Grünewalda z ołtarza z Isenheim. Przedstawia scenę spotkania św. Pawła Pustelnika ze św. Antonim Opatem<sup>8</sup>. Po obu stronach obrazu figury minorytów. Poniżej obraz Siedmiu Boleści Najświętszej Maryi Panny z XIX w. Po stronie ambony znajduje się epitafium nagrobne hr. Jacobiny Charlotty z Houtois (+1734). Po obu stronach oł-

tarza, ponad przejściami, podobnie jak w pozostałych kaplicach, umieszczono barokowe stacje Drogi Krzyżowej umieszczone tu w roku 1730.

6. **Ołtarz św. Rodziny** – Obraz w centrum retabulum przedstawia śmierć św. Józefa<sup>9</sup> w otoczeniu św. Rodziny. Po lewej stronie obrazu figura Matki Bożej z Dzieciątkiem Jezus. Po prawej - św. Józef. W górnej części figury: po lewej - św. Elżbiety, po prawej - św. Marii Magdaleny. Ołtarz jest datowany na ok. 1710 r. Został przebudowany w 1750 r.
7. **Ołtarz Ukrzyżowania** – rokokowy. W tle sceny ukrzyżowania panorama Jerozolimy na płótnie. Pod krzyżem Matka Boża i św. Jan<sup>10</sup>. U stóp krzyża klęczy św. Maria Magdalena<sup>11</sup>. Na filarach aniołowie trzymają atrybuty męki: włócznię i hizop z gąbką. Nad mensą ołtarzową dwa anioły trzymały wyobrażenie chusty Weroniki. Niestety nie zachowała się do dziś. Ołtarz został konsekrowany 6 maja 1711 r. przez biskupa Antoniego Ignacego Münzera. Przebudowany w 1750 r. Pod chórem muzycznym znajdują się osiemnastowieczne obrazy (patrząc od strony bocznego wejścia): św. Walpurgi<sup>12</sup>, św. Floriana<sup>13</sup>, św. Barbary. Przy bocznym wejściu do kościoła - Pieta z XIX w. Naprzeciw – neobarokowy ołtarz św. Antoniego z połowy XX w. Figura w ołtarzu pochodzi z II połowy XVIII w.
8. **Ołtarz św. Jana Kapistrana**<sup>14</sup>. On to sprowadził franciszkanów do Wrocławia i założył pierwszy ich klasztor przy dzisiejszej ul. Bernardyńskiej. Ołtarz został konsekrowany 19 maja 1711 r. Po lewej stronie obrazu figura św. Józefa, po prawej - św. Jana Chrzciciela<sup>15</sup>.
9. **Ołtarz Serca Jezusa** – dawniej ołtarz św. Wilhelma<sup>16</sup> z obrazem przedstawiającym tytularnego świętego ze szkoły Michała Willmanna. Niestety obraz ten zaginął. Obecny obraz umieszczony centralnie przedstawia Serce Jezusa i pochodzi z 1956 r. Ołtarz datowany jest na ok. 1710 r. W dolnej części retabulum umieszczono figury (kolejno od lewej strony): św. Henryka<sup>17</sup>, św. Wacława<sup>18</sup>, św. Kazimierza<sup>19</sup> i św. Zygmunta<sup>20</sup>. W górnej części po lewej stronie – figura św. Małgorzaty<sup>21</sup>, po prawej – św. Barbary<sup>22</sup>.
10. **Ołtarz św. Judy Tadeusza**<sup>23</sup> – Konsekrowany w 1725 r. Snycerka autorstwa Jerzego Urbańskiego. W centrum obraz tytularnego patrona przypisywany często szkole Michała Willmanna. Po lewej stronie obrazu figura św. Jakuba Apostoła<sup>24</sup> – młodszego brata św. Judy Tadeusza, po prawej – figura św. Leopolda austriackiego<sup>25</sup>. W górnej części retabulum obraz *Sancta Maria Speciosa* z 1542 r., pochodzący z Regensburga, gdzie słynął jako cudowny.
11. **Ołtarz Matki Bożej Jasnogórskiej** – Dawniej ołtarz św. Franciszka z Paoli<sup>26</sup>. Obraz umieszczony tu pierwotnie znajduje się obecnie w klasztorze. W centrum nastawy ołtarzowej kopia ikony jasnogórskiej sprowadzona z Jasnej Góry w 1998 r. Po lewej stronie obrazu figura św. Jana od Krzyża<sup>27</sup>, po pra-

wej – św. Teresy z Avila<sup>28</sup>. W górnej części owalny obraz – przedstawienie sanktuarium jasnogórskiego z herbem Zakonu Paulinów autorstwa Bożeny Kosickiej-Piech. W zwieńczeniu retabulum – figura Anioła Stróża. Ołtarz został konsekrowany 25 maja 1716 roku przez biskupa Eliasza Sommerfelda. Po prawej stronie ołtarza, przy wejściu do kaplicy św. Mikołaja znajduje się epitafium nagrobne Gerarda Wilhelma Reischgrafa von Strattmann i jego brata ks. Peyerbacha. Przed wyjściem z kościoła warto zwrócić uwagę także na dębowe ławki pochodzące z 1710 r.

12. **Kaplica św. Mikołaja**<sup>29</sup> - Dawniej kaplica loretańska. W neobarokowym ołtarzu znajduje się współczesna ikona św. Mikołaja, patrona parafii, z 2010 r. Na ścianie po prawej stronie umieszczona jest dziewiętnastowieczna figura św. Elżbiety<sup>30</sup>, patronki zakonu elżbietanek.
13. **Zakrystia** – miejsce przygotowania do liturgii. Na środku sufitu klasycystyczny żyrandol wykonany przez Franza Oralinga z Wrocławia w 1820 r. Umieszczono tu osiemnastowieczne obrazy: św. Alojzego Gonzagi<sup>31</sup> i św. Stanisława Kostki<sup>32</sup> (autorstwa C. W. Seydela z roku 1752), św. Barbary, św. Michała Archanioła (malowany na blasze), Apoteoza św. Augustyna, św. Anna<sup>33</sup> nauczająca Maryję, Madonna z Dzieciątkiem, Ukrzyżowanie. Znajduje się tu lawaterz z ok 1710 r. Można tu nabyć pamiątki. Przez drzwi obok dużego kredensu przechodzimy znów na korytarz, następnie schodami do góry, na emporę kościoła, gdzie mieści się muzeum.
14. **Organy** – 16 głosowe, 2 klawiatury i pedał, pneumatyczna traktura gry i rejestrów. Pierwsze organy w tym kościele zbudował w latach 1750 - 1752 Joseph Eberhard ze Zgorzelca. Były to organy 15 głosowe. W latach 1905 - 1908 organy zostały przebudowane przez Wilhelma Eduarda z Wrocławia w duchu ówczesnej epoki. Wiatrownice zasuwowo-klapowe zastąpiono stożkowymi, trakturę zmieniono na pneumatyczną. Zastosowano dyspozycję romantyczną. Po wojnie organy były wielokrotnie naprawiane, bez wyraźnej poprawy ich strony, przede wszystkim, technicznej. Pierwszy powojenny remont odbył się już w roku 1946, drugi remont i rozbudowa instrumentu miały miejsce w 1959 r. W roku 1997 kolejnego remontu dokonał Antoni Szydłowski. Praktycznie powstał nowy instrument w oryginalnej XVIII-wiecznej szafie organowej. Kontuar ponownie znalazł się w miejscu dawnego - z czasów organów mechanicznych - organista siedzi tyłem do ołtarza. Poprzedni kontuar był wolnostojący. Uroczysta inauguracja organów odbyła się 9 grudnia 1997 roku.
15. **Muzeum** – powstało w 2007 r., z okazji 700-lecia nadania Zakonowi Paulinów Reguły św. Augustyna (1308 r.). Zgromadzone są w nim eksponaty i pamiątki związane z historią parafii i kościoła.

**Pod kolejnymi numerami  
podajemy opisy poszczególnych eksponatów w muzeum:**

16. **Mszał trydencki** – z 1738 r. Oprawiony w aksamit i srebro.
17. **Ewangeliarz** z 1905 r.
18. **Biblia** z 1821 r.
19. **Księga** z 1885 r.
20. **Modlitewnik** z 1912 r.
21. **Dokumenty** z XIX w.
22. **Księga gości celebransów** z lat 1956 – 2004.
23. **Zapisy o konsekracji ołtarza** w kaplicy św. Mikołaja. Zawierają informacje o dacie konsekracji, biskupie, który jej dokonał i umieszczonych w mensie relikwiach.
24. **List** pierwszego po II wojnie światowej polskiego księdza pracującego w kościele św. Antoniego do Inspektora salezjańskiego, opisujący sytuację w czasie przejmowania kościoła przez Polaków w 1946 r.
25. **Dokument z kuli wieży** - 30 kwietnia 2009 r., pod wpływem silnego wiatru, runęło zwieńczenie hełmu wieży. W kuli zwieńczenia odnaleziono prezentowany tu dokument. Obok umieszczony jest pojemnik, w którym był umieszczony zapis. Tekst dokumentu jest następujący:

*„W zapisie z 1867 r. znalezionym w pojemniku w kuli wieży czytamy: <Na zniszczonym dokumencie z 1806 r. Frytż Ilgner zapisał: W roku 1699 \* wybudowano dla zakonu franciszkanów klasztor i kościół, który poświęcono w roku 1709 \*. W roku 1793 z zarządzenia Jego Królewskiej Mości Fryderyka Wilhelma II klasztor został przekazany zakonowi sióstr elżbietanek opiekujących się chorymi. Pierwszą przełożoną była Wielebna Maria Wiktoria von Mutziusz z Altwasser. Franciszkanie otrzymali w zamian klasztor sióstr elżbietanek. W roku 1806 w miesiącu maju przeprowadzono naprawę wieży i pokryto ją blachą. Przełożoną klasztoru św. Elżbiety była s. Anna Teresa Multius urodzona w Neapolu. Kapelanem klasztoru i szpitala był Józef Ilgner z Lomnitz koło Firschberg.>*

*<W roku 1867 ponownie w maju rozebrano wieżę aż do muru, ponieważ w następstwie wstrząsów po silnym sztormie wieża była bliska zawalenia. Konwent powziął decyzję nałożenia nowego hełmu wieżowego i pokrycia go blachą cynkową. Przełożoną w tym czasie była Maria Filipina Fischer rodem z Neustadt. Kuratorem przy kościele był Juliusz Bart. Biskupem we Wrocławiu był dr Henryk Förster. Cały konwent liczył w tym czasie 35 sióstr, z czego*

dwie pracowały w katedrze a pięć było zatrudnionych w służbie zdrowia w Minsterberg. Zapis ten sporządził w 1867 r. A. Knoblich.>

<W roku 1975 dokonano kapitalnego remontu dachu kościelnego, a na wiosnę 1976 r. wymieniono prawie całkowicie konstrukcję drewnianą wieży kościelnej zniszczoną kornikiem i próchnicą aż do murów. Wieżę pokryto blachą miedzianą. Odnowiono również całą elewację kościoła. Administratorem kościoła był wtedy ks. Edmund Weinert - proboszcz parafii św. Mikołaja, salezjanin. Kuratorem był ks. Zbigniew Szymerowski, salezjanin. Ordynariuszem Archidiecezji Wrocławskiej był Arcybiskup Henryk Gulbinowicz. Wykonawcą robót był pan Czesław Modliński. Po II wojnie światowej (1939 – 1945) w wyniku powrotu Dolnego Śląska do Polski kościół św. Antoniego służył jako świątynia parafialna parafii św. Mikołaja. Od 1946 r. parafia i kościół jest obsługiwany przez Zgromadzenie Towarzystwa Salezjańskiego. W 1976r. w parafii liczącej ponad 35 tysięcy mieszkańców, posługiwało 10 salezjanów (9 kapłanów i 1 brat zakonny), prowincji południowej. Inspektorem prowincji był wtedy ks. mgr Augustyn Dziędziel z siedzibą w Krakowie. Kopię i zapis sporządził w 1976 r. Józef Szewczyszyn.>”

\* Sporządzający dokument pomylił się, być może z powodu – jak stwierdzono w zapisie – zniszczenia źródłowego dokumentu, a więc małej jego czytelności. Kościół został wybudowany w latach 1685 – 1692. Jego poświęcenia (dedykacji) dokonał 19 maja 1710 roku bp Antoni Ignacy Münzer.

26. **Kielich** wykonany przez Tobiasza Schiera z Wrocławia w 1708 r.
27. **Kielich** z 1722 r.
28. **Cyborium** wykonane przez Matthiasa Sbaraskyego z Wrocławia ok. 1710 r.
29. **Monstrancja z kustodią** – Monstrancja służy do wystawiania Najświętszego Sakramentu do publicznej adoracji. W kustodii przechowuje się Hostię w tabernakulum poza adoracją. XVIII/XIX w.
30. **Naczynia liturgiczne** z początku XX w.
31. **Relikwiarz Krzyża Świętego** – początek XX w.
32. **Relikwiarz** – „*S. Stephanus M.*” – XVIII w.
33. **Relikwie** – znajdowały się kiedyś w ozdobnych kasetach umieszczonych nad ołtarzem.
34. **Turyferarz** - kadzielnica. Początek XX w.
35. **Naviculum** - tzw. łódka, służy do przechowywania kadzidła. Początek XX w.
36. **Pojemniki na oleje święte** - XIX/XX w.

37. **Hostiarka** – koniec XIX w. Służy do przechowywania niekonsekrowanych hostii.
38. **Ampułki** – początek XX w. Pojemniki na wodę i wino do sprawowania Eucharystii.
39. **Dzwonki** – początek XX w. Używane są w liturgii jako najprostsza forma komendy dla Zgromadzenia.
40. **Portatyl** z 1790 r. Przed Soborem Watykańskim II istniał wymóg, aby w każdym ołtarzu były umieszczone relikwie świętych. Był to warunek, pod którym można było na danym ołtarzu celebrować Mszę św. Zwyczaj ten wywodził się ze starożytności chrześcijańskiej, kiedy to sprawowano Eucharystię na grobach męczenników. Nie każdy kościół mógł sobie pozwolić na posiadanie relikwii w każdym ołtarzu. Używano zatem tzw. portatyli, które umieszczano w mensie ołtarzowej tylko na czas odprawiania Mszy św.
41. **Portatyl** z 1890 r. Patrz wyżej.
42. **Manipularz** – początek XX w. Część stroju celebransa do sprawowania Eucharystii. Używany przed Soborem Watykańskim II. Zakładany był na lewy rękaw alby. Wywodził się prawdopodobnie z chustki, którą mocowano przy rękawie. Z czasem ozdabiano go, wreszcie pozostał jako element symboliczny nawiązujący do kajdan Chrystusa, które włożono Mu na ręce podczas pojmania oraz do sznura, na którym prowadzono Go na Golgotę.
43. **Bursa** – etui na korporał – serwetę rozkładaną na ołtarzu, na której sprawuje się Eucharystię.
44. **Sukienka na cyborium** – jest symbolem szacunku, zakłada się ją na cyborium dla oznaczenia, że wewnątrz znajduje się Najświętszy Sakrament.
45. **Milenijny biskupi pierścień Archidiecezji Wrocławskiej** - wotum Ks. Kardynała Henryka Gulbinowicza, złożone w dniu 18 stycznia 2009 r., z okazji odpustu ku czci św. Pawła Pustelnika.
46. **Medale pamiątkowe**
47. **Lichtarz** z 1883 r.
48. **Lichtarze** z początku XX w.
49. **Lichtarz** z 1879 r.
50. **Krucyfiks** rzeźbiony w białym alabastrze, XIX/XX w.
51. **Krucyfiks** – XIX w.
52. **Świecznik** do paschału z końca XIX w.



53. **Fisharmonia** – początek XX w.
54. **Tabernakulum** z dawnego chóru klasztornego, XVIII w. (Informacje o chórze klasztornym znajdziesz pod nr 3).
55. **Sedilia** – koniec XIX w. Tzw. *miejsce przewodniczenia* to ozdobne krzesło, z którego celebrans przewodniczy Zgromadzeniu liturgicznemu.
56. **Taborety** – koniec XIX w.
57. **Krzyż procesyjny** – początek XX w.
58. **Piszczałka organowa** – początek XX w.
59. **Detale ołtarzy i dawnego wyposażenia kościoła i klasztoru**. Wśród nich znajdują się elementy ołtarza, który znajdował się w chórze klasztornym (Informacje o chórze klasztornym znajdziesz pod nr 3).
60. **Figura Chrystusa Zmartwychwstałego** – rzeźbiona w drewnie i polichromowana, XVIII/XIX w.
61. **Figura Chrystusa Zmartwychwstałego** – XX w.
62. **Figura św. Jana Nepomucena**<sup>34</sup> - rzeźbiona w drewnie, XIX w.
63. **Figura Matki Bożej** – barok ludowy, XVIII/XIX w.
64. **Świecznik** z końca XIX w.
65. **Welon eucharystyczny** z początku XX w. Celebrans zakłada go na ramiona i przez jego końce trzyma monstrancję w czasie błogosławieństwa lub procesji. Jest to symbol szacunku.
66. **Wota** współczesne, składane przez wiernych jako podziękowania i pamiątki otrzymanych łask.
67. **Noże do wykrawania hostii** – XIX w.

## *Święci kościoła św. Antoniego*

---

<sup>1</sup> **Św. Antoni z Padwy** – urodził się w Lizbonie około 1195 r. Na chrzcie dano mu imię Ferdynand. W piętnastym roku życia wstępuje do augustianów. W 1220 r. uczestniczy w pogrzebie pięciu franciszkanów zamordowanych w Maroku. Pod wpływem tego wydarzenia wstępuje do franciszkanów, przyjmuje imię Antoni i wyjeżdża na misje do Maroka. Kiedy ciężko zachorował wraca do ojczyzny, jednak burza zagnała statek na Sycylię. We Włoszech dał się poznać jako kaznodzieja, dlatego zostaje mianowany generalnym kaznodzieją zakonu. Przemierzał miasta i wioski, nawołując do poprawy i pokuty. Zmarł w Padwie w 1231 r. W roku 1946 Pius XII ogłosił go doktorem Kościoła. Jego wspomnienie liturgiczne przypada 13 czerwca. W kościele św. Antoniego jest to uroczystość odpustowa patrona kościoła.

<sup>2</sup> **Św. Ambroży** – urodził się w Trewirze w 339 r. jako syn prefekta Galii. Otrzymał staranne wykształcenie. Po śmierci ojca wraz z rodziną przeniósł się do Rzymu. Wkrótce został mianowany konsulem Mediolanu. Kiedy po śmierci biskupa próbował pogodzić zwaśnione ugrupowania, został przez lud obrany biskupem. Po objęciu biskupstwa rozdał majątek i zagłębił się w studia teologiczne. Wkrótce po wydaniu pism moralno-ascetycznych, egzegetycznych i dogmatycznych stał się autorytetem i rozjemcą w Kościele. Wniósł także znaczący wkład w życie kulturalne swoich czasów. Zmarł w 397 r. Został ogłoszony doktorem Kościoła. Jego wspomnienie liturgiczne obchodzimy 7 grudnia.

<sup>3</sup> **Św. Augustyn** – urodził się w 354 roku. Matką jego był św. Monika, która latami modliła się o nawrócenie syna. Mając 30 lat wyjeżdża do Mediolanu, gdzie obejmuje katedrę retoryki. Pod wpływem Ambrożego przyjmuje chrzest. Wraca do Afryki, zakłada klasztor w Hipponie. Przyjmuje święcenia kapłańskie, a w 396 r. zostaje biskupem Hippony. Był jednym z najzdolniejszych kaznodziejów wszystkich czasów. Nazywa się go najpłodniejszym pisarzem w Kościele. Jego spuścizna literacka zdominowała teologię i filozofię następnych wieków. Od niego także pochodzi reguła życia zakonnego, która normuje życie wielu zakonów, w tym paulinów. Zmarł w 430 r. Jego wspomnienie liturgiczne obchodzimy 28 sierpnia, w kościołach paulińskich – święto.

<sup>4</sup> **Św. Klara** – urodziła się w zamożnej rodzinie w Asyżu w 1194 r. Urzeczona ubóstwem i przemianą św. Franciszka z jego rąk przyjęła habit w 1212 r. Jej decyzja zamiany bogactwa na ubóstwo była godziną narodzin zakonu klarysek. Jej duchowy rozwój zaniósł ją na szczyty mistyki franciszkańskiej. Zmarła w 1253 r. Jej wspomnienie liturgiczne przypada 11 sierpnia.

<sup>5</sup> **Św. Mechtylda z Helfty** – urodziła się w 1241 r. w Niemczech. Wstąpiła do klasztoru cysterek w Helfcie, gdzie otrzymała staranne wykształcenie. Potem sama została kierowniczką szkoły klasztornej. Należy do wielkich średniowiecznych niemieckich mistyczek. Zmarła w 1299 r. Jej wspomnienie liturgiczne przypada 19 listopada.

<sup>6</sup> **Św. Paweł z Teb** - urodził się w 228 r. w Tebach. Pierwsze lata spędził w zamożnym domu rodzinnym, gdzie otrzymał gruntowne wykształcenie. W wieku szesnastu lat stracił rodziców i wraz ze starszą, zamężną siostrą stał się spadkobiercą dużego majątku. Za cesarza Decjusza, rozpoczęły się prześladowania wyznawców Chrystusa. Dowiedziawszy się, że jego zięć - poganin z powodu jego bogactwa planuje wydać go w ręce prześladow-

---

ców, Paweł porzucił odziedziczony po rodzicach majątek i odszedł na pustynię, gdzie zamieszkał w jaskini. Prześladowania trwały zaledwie dwa lata. To, co początkowo było skutkiem przymusu, z czasem stało się jego świadomym wyborem. Paweł tak dalece za-smakował w ciszy pustyni, że jako pustelnik spędził samotnie 90 lat. Kiedy był bliski śmierci, odwiedził go św. Antoni, pustelnik. Św. Paweł zmarł w 341 r., mając 113 lat, na rękę św. Antoniego. Wiadomości o życiu św. Pawła przekazał właśnie św. Antoni, o wiele bardziej znany od swego Mistrza. Spisał je później św. Hieronim doktor Kościoła. Św. Paweł jest pierwszym pustelnikiem znanym z imienia, stąd wziął się jego przydomek. Kościół uroczyście uznał go za pierwszego pustelnika podczas kanonizacji, mającej miejsce w 491 r. w Rzymie, za pontyfikatu papieża Gelazego I. Zakon paulinów czci go jako swego patrona i stąd nosi nazwę: „Zakon Świętego Pawła Pierwszego Pustelnika” (Ordo Sancti Pauli Primi Eremitae - OSPPE). Jego wspomnienie obchodzimy 15 stycznia. W kościołach paulińskich – uroczystość.

<sup>7</sup> **Św. Franciszek z Asyżu** – urodził się w zamożnej rodzinie w Asyżu w 1181 r. Ten patriarcha zakonu Braci Mniejszych, nazywany Biedaczyną z Asyżu, urzekł świat swoją prostotą. Przez wieki próbują iść jego drogą tysiące braci i sióstr ze wspólnot franciszkańskich. Najpierw był żołnierzem. Kiedy dostał się do niewoli przeżył swoją przemianę duchową. W rodzinnym Asyżu założył wspólnotę, która dała początek zakonowi franciszkanów. Franciszek wywarł duży wpływ na Kościół i świat nieporównywalny z żadnym innym oddziaływaniem. Ogarnięty był miłością do całego stworzenia. Z pokory nie przyjął kapłaństwa, pozostał diakonem. Na koniec życia usunął się do Alwernii, gdzie otrzymał dar stygmatów. Zmarł w 1226 r. Jego wspomnienie liturgiczne obchodzimy 4 października.

<sup>8</sup> **Św. Antoni Opat** – urodził się ok. 251 r. w środkowym Egipcie. Wcześniej stracił rodziców. Siostrę oddał szlachetnym paniom, zabezpieczając materialnie jej byt. Resztę ze sprzedanego majątku rozdał ubogim. Udał się na pustynię i tak rozpoczął eremickie życie. Z biegiem lat zaczęli przybywać do niego uczniowie prosząc o kierownictwo duchowe. Uważany jest za ojca zrzeszonych pustelników. Do stylu życia i imienia świętego nawiązywało wiele zgromadzeń, zakonów i pustelników. Zmarł w wieku 106 lat, w 356 r. Jego wspomnienie liturgiczne przypada 17 stycznia.

<sup>9</sup> **Św. Józef** - pochodził z rodu Dawidowego. Pewne informacje o św. Józefie podają nam tylko Ewangelie. Apokryfy, które przekazują wiele informacji o św. Józefie, nie mogą być traktowane jako wiarygodne źródła. Św. Mateusz podaje dokładną genealogię jego przodków. Św. Józef nie był ojcem Pana Jezusa, ale Jego opiekunem. Według niektórych pisarzy kościelnych Maryja i Józef złożyli ślub czystości. Ewangelie wspominają o braciach i siostrach Pana Jezusa, jednak według tradycji wschodniej byli to Jego bliscy krewni. Najprawdopodobniej synowie i córki braci i sióstr św. Józefa. Ojcowie Kościoła zwięźle określają charakter św. Józefa - człowiek sprawiedliwy. Podkreślają jego powołanie jako oblubieńca Maryi, żywiciela i wychowawcy Chrystusa, uczestnika tajemnicy wcielenia. Stawiają św. Józefa na czele wszystkich świętych Pańskich. Pius IX ogłasza św. Józefa patronem całego Kościoła. Jest również patronem dobrej śmierci. Jego wspomnienie liturgiczne przypada 19 marca.

---

<sup>10</sup> **Św. Jan Apostoł** - przed przyłączeniem się do Mistrza razem ze swoim bratem Jakubem Starszym trudnili się rybołówstwem nad jeziorem Genezaret. Byli uprzywilejowanymi uczniami Pana. Pod krzyżem zlecił mu Pan opiekę nad Matką. Około 69 roku zamieszkał w Efezie, gdzie napisał Ewangelię, trzy listy i Apokalipsę. Zmarł około 100 roku. Jego wspomnienie liturgiczne przypada 27 grudnia.

<sup>11</sup> **Św. Maria z Magdali** jest jedną z tych ewangelicznych niewiast, które towarzyszyły Panu w Jego wędrówkach. Kiedy Chrystus wypędził z niej siedem czartów, bezgranicznie zaufała Panu. Widzimy ją nawet pod krzyżem, a następnie w niedzielny poranek przy pustym grobie Mesjasza. Według przekazu tradycji udała się z św. Janem do Efezu i tam zmarła. Jej wspomnienie liturgiczne przypada 22 lipca.

<sup>12</sup> **Św. Walpurga** - urodziła się ok. 710 r. w Devon. Cóрка św. Ryszarda, władcy Wessexu, siostra świętych Willibalda i Winebalda. W wieku 11 lat ojciec wysłał Walpurgę do klasztoru w Wimborne w Dorset, sam wraz z synami wyruszył na pielgrzymkę do Ziemi Świętej (zmarł zaledwie po roku podróży). Wimborne znane było z dyscypliny i wysokiego standardu nauczania, Walpurga otrzymała więc solidne wykształcenie. W przyszłości pozwoliło jej to spisać wydarzenia z życia jej świętych braci. Często uważana jest w Anglii i Niemczech za pierwszą kobietę - pisarza. Przez 26 lat pobytu w Wimborne Walpurga, która złożyła śluby zakonne, przygotowywała się do pracy misyjnej. Ponieważ Walpurga znała się na medycynie zajmowała się m.in. chorymi i umierającymi. Legendy donoszą o jej licznych cudach. Zmarła 25 lutego 779 r. Wyniesiona na ołtarze 1 maja ok. 870 r. przez papieża Hadriana II. Wspomnienie liturgiczne św. Walpurgi obchodzimy 25 lutego.

<sup>13</sup> **Św. Florian** - był urzędnikiem cesarskim w pogranicznej prowincji Noricum. Pojmany w czasie prześladowania za Dioklecjana, został poddany karze chłosty, a następnie utopiony w rzece Ennes, dzisiejsze miasteczko Lorch w Austrii. Działo się to w 304 roku. W 1184 roku biskup Idzi przewiózł relikwie świętego do Krakowa, stąd jego żywy kult w Polsce. Czczony jest jako patron strażaków i hutników. Jego wspomnienie liturgiczne przypada 4 maja.

<sup>14</sup> **Św. Jan Kapistran** - urodził się w 1386 roku, był synem włoskiego barona. Mając 26 lat został wybrany burmistrzem Perugia. W wojnie między miastami dostał się do więzienia. Pod wpływem wizji, unieważnia małżeństwo i wstępuje do franciszkanów. Należy do najwybitniejszych synów zakonu franciszkańskiego. Zasłynął jako wędrowny kaznodzieja, spowiednik, rozjemca, reformator zakonu, nazywany też apostołem Europy. Był również w Krakowie, gdzie przyczynił się do umocnienia zakonu bernardynów. Zmarł w 1456 roku. Jego wspomnienie liturgiczne przypada 23 października.

<sup>15</sup> **Św. Jan Chrzciciel** - był synem kapłana Zachariasza i Elżbiety. Urodził się w miasteczku Ain-Karim, zapowiedziany przez anioła. Wcześniej wyruszył na pustynię, gdzie przygotowywał się do misji, Poprzednika Chrystusa. Na przełomie 28-29 roku rozpoczął swoją działalność. Dzięki objawieniu Bożemu, wskazał ludowi Baranka Bożego i udzielił chrztu Zbawicielowi. Na życzenie córki Herodiady, Salome, Herod Antypas skazał go na ścięcie około 32 roku. Kościół w szczególny sposób wyróżnił św. Jana Chrzciciela tym, że dzisiaj obchodzi dzień jego narodzin. Jego wspomnienie liturgiczne przypada 24 czerwca.

---

<sup>16</sup> **Św. Wilhelm** – urodził się w 1099 r. w Tuluzie. Książę Akwitanii i Gaskonii, hrabia Poitiers, syn księcia Wilhelma IX Trubadura i Filipy, córki Wilhelma IV, hrabiego Tuluzy. Zmarł 9 kwietnia 1137 r. Jego wspomnienie liturgiczne obchodzimy 9 kwietnia.

<sup>17</sup> **Św. Henryk II** - urodził się w 973 roku, jako syn Henryka Kłótliwego, księcia Bawarii. Po śmierci Ottona III został obrany królem Niemiec. Był krytykowany przez współczesnych za wojnę z Bolesławem Chrobrym. Zapisał się w pamięci potomnych jako bogobojny fundator uposażeń katedr i wielu kościołów. Założył nowe biskupstwa. Zmarł 1024 roku. Jego wspomnienie liturgiczne przypada 13 lipca.

<sup>18</sup> **Św. Waclaw** - urodził się około 907 r. jako syn księcia czeskiego Wratysława I. Został wychowany przez swoją babkę św. Ludmiłę. Po śmierci ojca, mając 18 lat, objął rządy. Starał się o rozszerzenie chrześcijaństwa, popierając misjonarzy. Był hojny dla ubogich i życzliwy dla prostych. Miał przeciw sobie opozycję o tendencjach pogańskich. Zginął z rąk siepaczy nasłanych przez rodzony brata Bolesława Okrutnego w Starym Bolesławcu w 929 r. Mordu miano dokonać u bram kościoła. Św. Waclaw jest patronem Czech, Moraw, Pragi i katedry krakowskiej. Jego wspomnienie liturgiczne przypada 28 września.

<sup>19</sup> **Św. Kazimierz** - syn króla Kazimierza Jagiellończyka, urodził się w 1458 roku. Miał znakomitych wychowawców, między innymi historyka Jana Długosza. Posiada dar jednania sobie ludzi, budzi miłość i przywiązanie. Wydaje się prawdopodobne, że święty złożył ślub dozgonnej czystości. Ojciec szybko wciągał go w sprawy zarządzania państwem. W 1483 roku zostaje wezwany przez ojca na Litwę, miał spełniać przy królu funkcje podkanclerzego. Kiedy dotarł do Grodna, odezwała się na powrót gruźlica. Zmarł w 1484 roku. Pochowany został w katedrze wileńskiej, która wkrótce stała się ośrodkiem jego kultu. Zaliczany jest do grona głównych patronów Polski i Litwy. W 1950 roku Pius XII ogłasza go patronem młodzieży litewskiej. Jego wspomnienie liturgiczne przypada 4 marca.

<sup>20</sup> **Św. Zygmunt** - był królem Burgundów. Około 497 roku przeszedł z arianizmu na katolicyzm. W roku 522 za namową swej drugiej żony, kazał zgładzić swojego syna. Za zbrodnię podjął ostrą pokutę w klasztorze. Pojmany przez króla Franków został wraz z rodziną utopiony w studni, w Orleanie. Jego wspomnienie liturgiczne przypada 2 maja.

<sup>21</sup> **Św. Małgorzata ze Szkocji** - urodziła się w 1046 roku na Węgrzech. Jej rodzina przebywała na Węgrzech na wygnaniu ze względu na duńskie rządy w Anglii. W roku 1057 Małgorzata z ojcem powróciła do Anglii, kiedy królem tego kraju został jej stryjeczny brat, św. Edward Wyznawca. Na jego dworze pozostała do jego śmierci w roku 1066. Po bitwie pod Hastings w 1066 r., w wyniku której władca Normanów Wilhelm Zdobywca zasiadł na tronie Anglii, Małgorzata musiała wraz z młodszym bratem ponownie uciekać z kraju. Statek, którym płynęli, rozbił się u wybrzeży Szkocji. W 1070 r. Małgorzata poślubiła króla Szkotów, Malcolma III. Dała mu 6 synów i 2 córki. Bardzo sumiennie wypełniała obowiązki żony i matki. Malcolm był niepiśmiennym poganinem. Żona modliła się o jego nawrócenie, uczyła go modlitwy, pokazywała, jak czynić miłosierdzie ubogim. Dzięki zaangażowaniu Małgorzaty przeprowadzono kilka reform kościelnych, m.in. zwołano synod, na którym uporządkowano przepisy związane z Wielkim Postem, Komunią świętą wielkanocną i prawem małżeńskim. Zmarła 16 listopada 1093 r. Jej wspomnienie liturgiczne obchodzimy 16 listopada.

---

<sup>22</sup> **Św. Barbara** - urodziła się w Nikomedii (Turcja). Ojciec Dioskur fanatycznie nienawidził chrześcijan. Kiedy ojciec dowiedział się, że córka się ochrzciła, sam zaprowadził ją przed sąd namiestnika. Skazana na tortury nie zaparła się wiary. Ojciec sam ściął ją mieczem. Miało to miejsce około 306 roku. Jest jedną z najpopularniejszych świętych w Kościele. Jej wspomnienie liturgiczne przypada 4 grudnia.

<sup>23</sup> **Św. Juda Tadeusz** - Pochodził z Kany Galilejskiej. Rodzicami jego byli Maria i Kleofas (zwany także Alfeuszem), braćmi: św. Jakub, pierwszy biskup Jerozolimy, Józef i św. Szymon. Spokrewniony był z Panem Jezusem, ponieważ matka jego Maria Kleofasowa była ciotecznią siostrą matki Chrystusa Pana. Rodzice św. Judy, jak również i jego bracia całym sercem byli oddani sprawie rozszerzania Ewangelii, towarzyszyli Zbawicielowi podczas jego pracy apostołskiej. Poszli też za Nim do Jerozolimy na święto Paschy i byli świadkami Jego Męki i śmierci. Ciało św. Judy zostało z czasem przewiezione do Rzymu. Znajduje się w Bazylice św. Piotra, gdzie do dziś doznaje wielkiej czci. Wspomnienie liturgiczne św. Judy Tadeusza obchodzimy 28 października.

<sup>24</sup> **Św. Jakub Apostol** - był synem Kleofasa i Marii, również krewnym Pana Jezusa. Tradycja uważa go za pierwszego biskupa gminy jerozolimskiej. Poniósł śmierć męczeńską w 62 roku, strącony ze szczytu świątyni, a następnie ukamienowany. Jego wspomnienie liturgiczne przypada 6 maja.

<sup>25</sup> **Św. Leopold III** - urodził się ok. roku 1075 w Gars w Austrii. Był synem Leopolda II Bambergą. Jego wychowawcą był biskup Passau, św. Altmann. Po śmierci ojca święty objął samodzielne rządy nad Austrią. Wyróżniał się wielką troską o potrzeby Kościoła, dlatego stawiał świątynie i sprowadzał zakonników, aby powiększyć skromną liczbę tamtejszego kleru. Założył słynne opactwo w Melk i niemniej głośne potem opactwo w Klosterneuburg pod Wiedniem, istniejące do dziś. Leopold był powinowatym cesarza Henryka V, gdyż pojął za żonę jego siostrę, Agnieszkę, z którą miał 18 dzieci. Ufundował opactwo cysterskie w Heiligkreuz i słynne opactwo w Marizell, najslawniejsze austriackie sanktuarium maryjne. Gdy w 1125 r. umarł Henryk V, niektórzy z elektorów pragnęli dać koronę cesarską Leopoldowi. On jednak nie przyjął jej, woląc pozostać w spokoju w swym kraju. Zyskał sobie przydomek Pobożnego. Zmarł 15 listopada 1136 r. Jest patronem Austrii. Jego wspomnienie liturgiczne przypada 15 listopada.

<sup>26</sup> **Św. Franciszek z Paoli** - urodził się we Włoszech 1416 roku. Jako dwunastoletni chłopiec wstąpił do zakonu franciszkanów. Po roku wraca do rodzinnego domu i wraz z rodzicami odbywa pielgrzymkę po najbardziej znanych we Włoszech sanktuariach. Potem niedaleko rodzinnego miasteczka Paoli zakłada pustelnię. Wiódł tam surowe życie eremickie. Z czasem zaczęli gromadzić się przy nim uczniowie i tak powstała nowa rodzina zakonna pod nazwą braci najmniejszych. Święty z pokory nie przyjął święceń kapłańskich. Zmarł w 1507 roku. Jego wspomnienie liturgiczne przypada 2 kwietnia.

<sup>27</sup> **Św. Jan od Krzyża** - urodził się w 1542 roku w Hiszpanii. Mając 21 lat wstąpił do karmelitów. Kiedy zetknął się ze św. Teresą z Avili rozpoczął wraz z nią reformatorskie dzieło zakonu. Z czasem powstanie nowa gałąź karmelitów bosych, reformowanych. Na swojej drodze spotkał wiele przeciwności i upokorzeń. Był nawet więziony w karcerze. Jest uważany za jednego z największych mistyków Kościoła. Dzieła jakie po sobie pozostawił, nadały mu przydomek „nauczyciela świętości i pobożności”. Przyznano mu rów-

---

niez tytuł doktora Kościoła. Zmarł w 1591 roku. Jego wspomnienie liturgiczne przypada 14 grudnia.

<sup>28</sup> **Św. Teresa z Avila** - jak żadna inna kobieta wywarła wpływ na życie zakonne w Kościele. Jest uważana za największą mistyczkę. Urodziła się w Hiszpanii 1515 roku. W 1535 roku wstąpiła do karmelitanek. Na Wielkanoc 1557 roku doznała wizji zaślubin mistycznych. Współpracując z Janem od Krzyża, założyła nową gałąź zakonu karmelitańskiego. Przemierzyła całą Hiszpanię jako kaznodziejka i organizatorka życia zakonnego. Wielką sławę przyniosły jej pisma mistyczne. Zmarła w 1582 roku. Została ogłoszona Doktorem Kościoła. Jej wspomnienie liturgiczne przypada 15 października.

<sup>29</sup> **Św. Mikołaj** – Patron parafii. Został około 300 roku biskupem Miry (Turcja). W 310 roku wybuchły krwawe prześladowania chrześcijan, św. Mikołaj dostał się do więzienia. Ze śladami tortur jedzie na sobór w Nicei 325 roku. Na dokumentach soboru jest jego podpis. Zmarł pomiędzy 345 a 351 rokiem. Legendy, jakie potem narosły wokół jego postaci, uczyniły go jednym z najbardziej popularnych świętych. Jest patronem wielu zawodów. Jego wspomnienie liturgiczne przypada 6 grudnia, w tutejszej parafii – uroczystość odpustowa.

<sup>30</sup> **Św. Elżbieta Węgierska** - urodziła się i wychowała na Węgrzech 1207 roku jako córka króla Andrzeja II. Poślubiła Ludwika IV turyńskiego landgrafa. Słynęła z dzieł miłosierdzia. Po śmierci męża na wyprawie krzyżowej oddała dzieci na wychowanie i w założonym przez siebie przytułku jako franciszkańska tercjarka służyła najuboższym. Zmarła w 1231 roku. Jej wspomnienie liturgiczne przypada 17 listopada.

<sup>31</sup> **Św. Alojzy Gonzaga** - był synem księcia Ferranta i krewnym najznakomitszych rodów włoskich. Urodził się w 1568 roku. Ojciec przygotowywał go do kariery wojskowej, w tym celu był wysłany na dwory madrycki i florencki. W roku 1585 udało mu się przełamać opór ojca i wstępuje do zakonu jezuitów w Rzymie. W 1590 roku Rzym nawiedziła epidemia, święty uprosił u przełożonych pozwolenie na posługę dotkniętym zarazą. Posługując chorym sam się zaraził i zmarł jako ofiara miłości w 1591 roku mając 23 lata. W 1729 roku Benedykt XIII ogłosił go patronem młodzieży, zwłaszcza studiującej. Jego wspomnienie liturgiczne przypada 21 czerwca.

<sup>32</sup> **Św. Stanisław Kostka** - urodził się w 1550 roku jako syn kasztelana zakroczyńskiego. Będąc w gimnazjum w Wiedniu postanowił wstąpić do jezuitów. By nie narazić jezuitów na prześladowania ze strony rodziny, uciekł do Rzymu i tam wstąpił do zakonu. W nowicjacie budował wszystkich swoją pobożnością i prostotą życia. Zmarł w 1568 roku. Jest patronem młodzieży. Jego wspomnienie liturgiczne przypada 18 września.

<sup>33</sup> **Św. Anna** - była matką Najświętszej Maryi Panny. Ale tak naprawdę nie wiemy, jak miała na imię. Ewangelie na ten temat milczą, jedyne wiadomości czerpiemy z apokryfów: Ewangelii Jakuba, Ewangelii Pseudo-Mateusza i Księgi Narodzenia Maryi. Jednak ponieważ czcimy w Kościele rodziców Maryi, przyjęliśmy imiona wymienione przez te pisma. Podobno św. Anna pochodziła z Betlejem, została matką w późnym wieku, kiedy to modlitwami uprosiła sobie macierzyństwo, a Maryję, gdy miała 3 lata, oddano na wychowanie do świątyni. Nic więcej o niej nie wiemy. Kult św. Anny rozwinął się na Wschodzie ok. IV wieku. Wspomnienie św. Anny obchodzimy 26 lipca.

---

<sup>34</sup> **Św. Jan Nepomucen** - urodził się około 1350 roku w Czechach. W 1393 roku zostaje wciągnięty w spór z królem Wacławem IV. Porywczy król więzi trzech kapłanów i poddaje ich torturom. By zatrzeć ślady, św. Jana nakazał utopić w Wełtawie. Lud zaczął go czcić jako męczennika. Potem uznano go opiekunem mostów i najlepszym orędownikiem w czasie powodzi. Jego wspomnienie liturgiczne przypada 21 maja.

Kościół św. Antoniego z Padwy

Parafia rzymskokatolicka p.w. św. Mikołaja  
ul. Św. Antoniego 30  
50-073 Wrocław

[www.wroclaw.paulini.pl](http://www.wroclaw.paulini.pl)  
E-mail: [paulini.wroclaw@gmail.com](mailto:paulini.wroclaw@gmail.com)

GPS: N51.10928 E17.02422

Tel.: 071 792 52 70

Konto parafii:  
47 1560 0013 2367 0927 1180 0001

Konto remontowo - budowlane:  
20 1560 0013 2367 0927 1180 0002

